



Manual do Aluno

Presencial – Gran Centro Universitário

Boas-vindas à Gran Faculdade!

É com muita alegria que damos início à sua jornada de transformação. A partir de agora, você faz parte de uma comunidade que já mudou a vida de milhares de brasileiros por meio da educação. Estamos aqui para acompanhar você em cada passo desta jornada incrível que começa hoje.

sumário

Manual do Aluno da Graduação	5
Início da história	7
Histórico Gran.....	7
Serviços educacionais Gran.....	8
A Gran Faculdade.....	8
Cultura Gran.....	8
Missão	9
Visão	9
Valores.....	9
Diferenciais Gran	10
Por que estudar com o método Gran de ensino?.....	10
Diferenciais tecnológicos.....	11
Onboarding	12
Jornada acadêmica	14
O modelo acadêmico.....	14
Nova matrícula	15
Atividades práticas.....	17
Calendário acadêmico	17
Estrutura do Portal do Aluno	18
Estrutura do Ambiente Virtual de Aprendizagem (AVA)	18
Avaliação	20
Sistema de avaliação.....	20
Exame Final	24
Média para aprovação	24
Projetos Integradores, Práticas Pedagógicas, Atividades Extensionistas, Estágios e TCC.....	24
Frequência Obrigatória.....	25
Atividades Complementares.....	26

Avaliação Institucional – CPA.....	27
Apoios acadêmicos.....	27
Coordenações de cursos.....	28
ACOLHER+	29
Nivelamento.....	31
Monitoria	31
NPJ	32
SEP – Serviço Escola de Psicologia	32
GBC.....	33
Brinquedoteca	34
ODHG	35
Biblioteca.....	36
Serviços	37
Atendimento.....	38
Procedimentos acadêmicos.....	39
Regime Disciplinar	46



Manual do Aluno da Graduação

O Gran nasceu há 10 anos com o propósito de mudar vidas por meio da educação e da tecnologia. Nascemos com a intenção de mudar isso e quebrar um paradigma: levar educação de altíssima qualidade por um valor acessível a todos os cantos do país, ajudando aqueles que outrora eram esquecidos, mas mereciam uma chance. Parece antagônico equilibrar qualidade com acessibilidade, mas sabemos que isso é possível.

Avançada uma década, na data em que escrevemos este texto, hoje temos mais de 600.000 alunos matriculados, número superior ao da população de quase todos os municípios do Brasil. Nesse período, ajudamos milhares e milhares de alunos a terem um emprego melhor e uma vida mais digna.

Com humildade, podemos afirmar que mudamos o nosso mercado e, com isso, a vida das pessoas. Afinal, todo mundo merece aprender. Todo mundo merece uma chance. Todo mundo pode ir mais longe – e nós acreditamos piamente nisso – desde que tenha as ferramentas adequadas para chegar lá. Nós queremos ser essa ponte, essa esperança, esse caminho rumo ao sucesso profissional e pessoal e, de certo modo, atingimos esse objetivo no amplo segmento de concursos e provas profissionais.

A inquietude, porém, permaneceu e, sendo sinceros, sempre vai estar conosco, pois aqui acreditamos estar sempre no primeiro dia. No primeiro dia, você carrega aquela enorme vontade de fazer acontecer com a humildade para aprender e rever suas certezas. É sempre o primeiro dia por aqui.

E, com esse inconformismo e energia do primeiro dia, decidimos ir além: vamos ajudar os brasileiros a ter um ensino superior de mais qualidade, realmente voltado para o mercado de trabalho, mas sem perder aspectos da formação humanística e individual que esse período representa na vida de um estudante.

No Gran, você encontrará um método de ensino e um ecossistema de estudos totalmente tecnológico. Nada de apenas jogar o conteúdo para o aluno se virar. Não acreditamos nisso. O estudante precisa ter os melhores mestres, as melhores aulas, a melhor estrutura pedagógica por trás de toda a grade curricular, mas também precisa aprender a aprender. E está aí o grande desafio, pois vivemos em um país onde isso é pouco ensinado.

Você, como nosso aluno, terá uma plataforma adaptativa às suas necessidades e presente em todos os dispositivos. Somos a única faculdade multi-dispositiva do mundo, incluindo os sistemas de TV. Queremos estar presentes em todo lugar onde haja alguém querendo mudar de vida.

Você, como nosso aluno, terá acesso a aulas feitas para o mundo real com projetos que o ajudarão a estar pronto para o mercado de trabalho. Nada de teoria sem prática!

Você, como nosso aluno, vai sair formado e capacitado para fazer a diferença na sua comunidade, no nosso país, no mundo.

Estamos há 10 anos mudando vidas, mas ainda com o espírito do primeiro dia. Sugerimos que você também se sinta assim nesta jornada. Você está no primeiro dia rumo a novos futuros que a vida te pode proporcionar. Estaremos por aqui para ajudá-lo a chegar lá.

Gabriel Granjeiro

Reitor

Início da história

Histórico Gran

O Gran é uma EdTech brasileira que tem como missão mudar a vida de seus alunos por meio da educação e da tecnologia. A companhia, que completou uma década em 2022, é jovem, porém, tem histórico sólido reconhecido internacionalmente. Eleita a 5ª empresa mais inovadora da América Latina pela Fast Company, tem tecnologia de ponta, que tem democratizado o ensino em todo o país, e alcançou números que denotam sua vasta expertise de oferecer educação e ferramentas de excelência, mudando a vida de dezenas de milhares de alunos.

A paixão por mudar vidas é o eixo condutor para qualquer movimento feito pelo Gran, e os meios dessa transformação são a educação e a tecnologia, com ferramentas de aprendizagem pensadas em levar o melhor conteúdo, aliado a instrumentos que potencializam o estudo e aceleram o aprendizado. Desta forma, as Tecnologias de Informação e Comunicação (TICs) são essencialmente valorizadas pelo Gran, pois geram o acesso ao conhecimento e multiplicam as possibilidades de interação, ensino e aprendizado à comunidade acadêmica. Essas ferramentas tornam a aprendizagem mais ativa, protagonizando o processo educativo.

Mais:

Uma das 100 startups mais promissoras da América Latina, pela HolonIQ em 2021 e 2022.

Única empresa brasileira do segmento de educação na lista dos 50 Projetos Mais Influentes do mundo, da Project Management Institute (PMI) com o Gran Audiobooks.

1º site de educação mais acessado do Brasil.

Uma das melhores empresas do Centro-Oeste para se trabalhar, na 12ª edição do *ranking* promovido pela Great Place to Work – GPTW.

Signatária do Pacto Global da ONU, uma iniciativa voluntária de sustentabilidade corporativa da ONU.

Serviços educacionais Gran

- Gran Concursos
- Gran Faculdade: graduação e pós-graduação
- Gran OAB
- Gran CFC
- Gran Residências Multiprofissionais

A Gran Faculdade

A nossa marca para os cursos de graduação e pós-graduação é a Gran Faculdade. Por meio dela, nós nos comunicamos com os nossos estudantes e apresentamos a forma Gran de ensino aliado à tecnologia.

Como instituição de ensino superior, somos credenciados com conceito máximo pelo MEC (nota 5) como Gran Centro Universitário (Portaria n. 402, de 3 de junho de 2022), o que nos garante autonomia para criar, organizar e extinguir cursos e programas de educação superior em nossa sede. Por isso, somos pluricurriculares: abrangemos várias áreas do conhecimento, temos professores com qualificada e reconhecida experiência profissional e articulamos a tríade ensino, pesquisa e extensão.

Cultura Gran

O Gran é uma empresa que tem uma cultura focada nas pessoas, que vive os seus valores com paixão e comprometimento. Investimos na jornada dos nossos Gran Lovers, proporcionando uma experiência de transformação e de crescimento que inspira as pessoas colaboradoras a atuarem de forma apaixonada para entregar o melhor para o estudante.

Por isso, somos uma das melhores empresas para se trabalhar desde 2019, certificada pela GPTW, e estamos entre as 100 MELHORES E + PROMISSORAS EDTECHS da América Latina – conquistamos esse ranking em 2021.



Missão

Mudar vidas por meio da educação e da tecnologia. Oferecer acesso a um ensino transformador e de qualidade ao maior número de alunos do Brasil, sobretudo para públicos sub-representados, formando profissionais qualificados para servirem à sociedade.



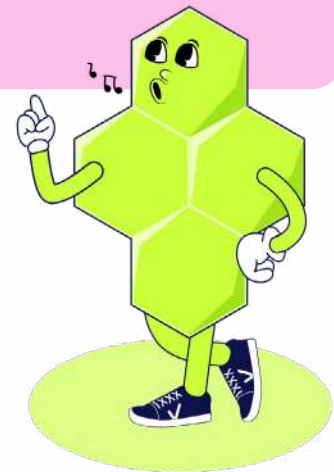
Visão

Ser a maior referência em educação e tecnologia da América Latina.



Valores

- Tudo se resume a pessoas servindo outras pessoas;
- Somos obcecados pelos nossos alunos;
- Inovação é obrigação;
- Aqui estamos sempre no 1º dia;
- Integridade não tem preço.



Diferenciais Gran

Por que estudar com o método Gran de ensino?

Conteúdo útil para o mercado de trabalho, unindo a teoria à prática de forma equilibrada, para você poder se desenvolver como um profissional completo e requisitado.

Equipe didática, com professores renomados que oferecem conteúdos alinhados às práticas de mercado, exatamente como você precisa para impulsionar sua carreira.

Certificado emitido por uma instituição reconhecida com nota máxima no MEC.

Plataforma de ensino que acelera o seu aprendizado, por meio de recursos intuitivos e ferramentas tecnológicas, para você estudar no seu ritmo, a qualquer hora e em qualquer lugar, **mesmo sem internet.**

Valores que cabem no seu bolso, para você estudar o que quer, e não o que dá.

Ferramentas de inclusão e acessibilidade para que, pela primeira vez, pessoas com alguma necessidade pedagógica específica tenham a oportunidade de cursar uma graduação 100% digital.

EdTech que você já conhece e que é referência em ensino e tecnologia, recomendada por mais de 2 milhões de alunos.

DIFERENCIAIS TECNOLÓGICOS

Ambiente Virtual de Aprendizagem inovador para estudar de onde e quando quiser, por computador, *tablet* ou celular, *on-line* e *off-line*;

Videoaulas, PDFs, audioaulas e muito mais, para você estudar do seu jeito, no seu próprio ritmo;

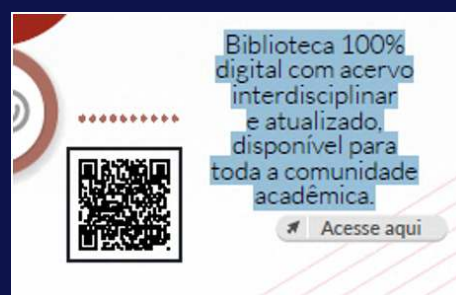
Laboratórios de ponta com login individual de acesso por meio do Google4Education;

Gran Audiobooks: milhares de *audiobooks* disponíveis para você;

Secretaria Acadêmica Virtual: o atendimento à distância de um clique;

Cronograma de Estudos;

Além da nossa Biblioteca Física, possuímos uma Biblioteca Digital, com acervo interdisciplinar e atualizado, disponível para toda a comunidade acadêmica.



Onboarding

Sua jornada começou!

Este é o momento de se preparar para uma nova etapa. Este manual foi desenvolvido para auxiliá-lo a compreender como funciona a Gran Faculdade, o seu curso e toda a sua experiência acadêmica.

1 O primeiro passo é com o seu guia de bolso, o Portal Acadêmico. Por meio dele, você poderá consultar suas informações acadêmicas utilizando o número do seu CPF.

No Portal Acadêmico, estarão disponíveis:

- Número de Registro Acadêmico (RA);
- Sala de aula;
- Link para cadastro da biometria facial (necessária para acesso às catracas do campus);
- Benefícios oferecidos pelo Gran, como o cupom de desconto Vou de Meia e o Google for Education.

ATENÇÃO!

Importante: a disponibilização dos benefícios Vou de Meia e Google for Education poderá ocorrer em até 48 horas úteis após a efetivação da matrícula.

2 Com o número de RA, você terá acesso ao Portal do Aluno, utilizando como senha padrão de primeiro acesso: @Aluno1234.

3 Além disso, você utilizará o AVA (Ambiente Virtual de Aprendizagem), onde poderá acompanhar todos os conteúdos das disciplinas, sejam elas presenciais ou na modalidade EaD, ao longo do semestre. As credenciais de acesso ao AVA serão enviadas para o seu e-mail pela tutoria em até 48 horas úteis após a confirmação da matrícula.

Alunos devidamente matriculados no semestre vigente podem redefinir a senha do Portal do Aluno e do AVA por meio da opção “Esqueci a senha”. As instruções para redefinição serão encaminhadas ao e-mail pessoal cadastrado.

Um benefício especial para começar bem!

Quem começa a Gran Faculdade, conta com acesso a cursos livres gratuitos exclusivos. Liberados em até 48 horas após a ativação de seus acessos. Uma ótima oportunidade para expandir conhecimentos desde o início da sua jornada acadêmica.

Assim que os acessos estiverem disponíveis, basta acessar o seu AVA para consultar o nosso hall de cursos disponíveis e aproveitar esse benefício.

Desejamos muito sucesso em sua nova fase. Conte com a Gran Faculdade ao longo de toda a jornada acadêmica.



Jornada acadêmica

O modelo acadêmico

O modelo de ensino e aprendizagem preparado para os cursos de graduação, bacharelados ou cursos superiores de tecnologia (CSTs), da Gran Faculdade compreende uma estrutura que permite diferentes oportunidades de interação.

A modelagem institucional dos cursos obedece às Diretrizes Curriculares Nacionais (DCNs) e ao Caderno de Cursos Superiores de Tecnologia, no caso de CSTs, ambos estabelecidos pelo MEC.

Considera, também, as bases curriculares dispostas e os perfis dos respectivos egressos. Os cursos de graduação preveem os seguintes recursos didático-pedagógicos:

- Disciplinas regulares;
- Atividades extensionistas (AEs);
- Atividades Complementares (ACs);
- Projetos Integradores (PIs) ou Atividades Práticas Pedagógicas (APs).

As cargas horárias das disciplinas e o emprego ou não das atividades práticas, dos projetos integradores, o trabalho de conclusão de curso ou, ainda, os estágios supervisionados são definidos nas matrizes dos cursos, disponíveis no **site** da Gran Faculdade dentro de cada curso, bem como no **PPC (Projeto Pedagógico de Curso)** de cada curso.





Nova matrícula

A matrícula é o ato pelo qual o candidato e a Gran Faculdade celebram um vínculo, do qual resulta a condição de integrante do quadro discente, como aluno regularmente matriculado.

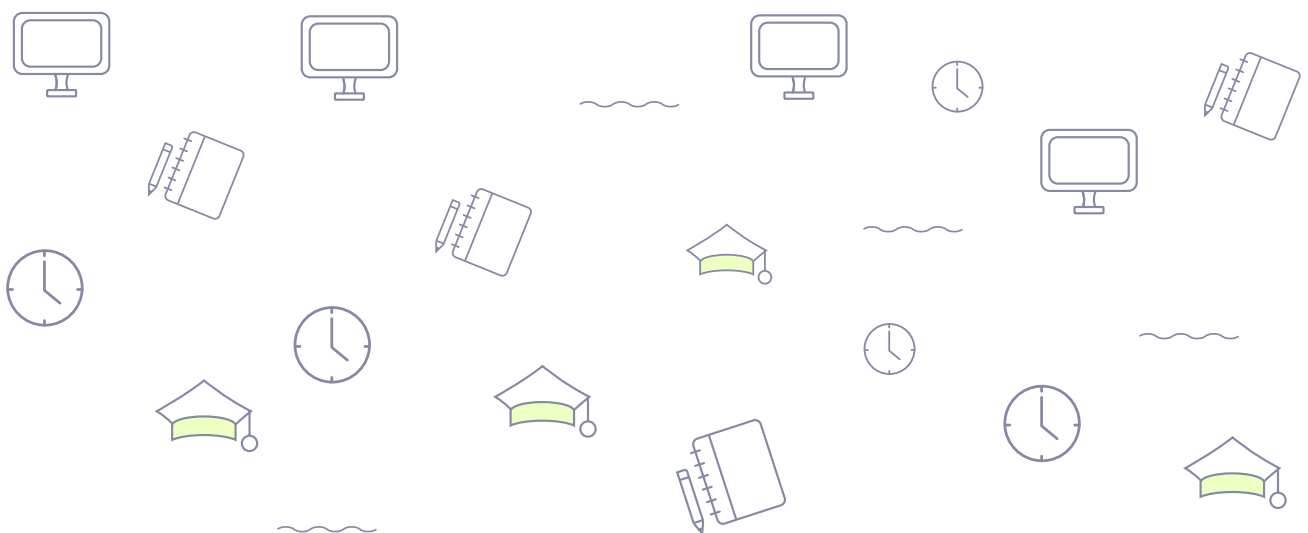
A matrícula é realizada dentro dos prazos estabelecidos no **calendário acadêmico** e em edital específico divulgado em nosso **site**, devendo ser apresentada documentação conforme exigências constantes no Regimento. É terminantemente vedada a matrícula sem a apresentação dos comprovantes de conclusão do ensino médio, com certificado de conclusão de curso ou equivalente.

A matrícula é vinculada à entrega dos documentos elencados no Edital, assinatura do Contrato de Prestação de Serviços Educacionais e pagamento da primeira mensalidade do semestre.

Após o ingresso, você terá o calendário acadêmico como base, com a contagem dos prazos para os seus períodos de curso. A modelagem prevê cursos com periodização semestral, ou seja, a cada semestre, é ofertado um conjunto de disciplinas a serem acessadas e eventuais atividades práticas a serem realizadas, conforme planejamento acadêmico realizado pelo time pedagógico. O conjunto é definido para que o aluno trilhe sua jornada acadêmica em uma experiência que une os conhecimentos teóricos associa-

dos ao desenvolvimento de habilidades práticas e atitudes esperadas para o exercício de sua profissão.

É importante considerar que, a depender da matriz curricular e/ou do período do curso, **esse desenho pode ter outras configurações** e contemplar diferentes quantidades de disciplinas, ou, ainda, abrigar outras práticas, como é o caso dos **estágios obrigatórios supervisionados** ou dos **trabalhos de conclusão de curso (TCCs)**, geralmente alocados nos períodos mais avançados ou finais de cada um dos cursos.





Atividades práticas

As atividades práticas contribuem com a sua formação profissional, pois, com elas, você pode gerar um portfólio para comprovação de experiências importantes no mercado de trabalho. Confira a seguir as atividades práticas que podem fazer parte do seu curso:

- Projetos Integradores;
- Atividades Extensionistas;
- Atividades Complementares;
- Estágios Obrigatórios Supervisionados;
- Trabalho de Conclusão de Curso (TCC).

Consulte a matriz curricular do seu curso e veja quais atividades práticas estão contempladas na sua formação.

Calendário acadêmico

Aqui, você tem um calendário de estudos exclusivo de cada semestre, que informa os prazos de início e término de cada semestre em curso. Nele você poderá consultar as datas de entrega de atividades, prazos de solicitação de serviços e o final do seu período. O seu calendário acadêmico está disponível no site da Gran Faculdade.

Estrutura do Portal do Aluno

No seu Portal do Aluno, estão acessíveis as ferramentas necessárias para a sua jornada. No menu, você terá todas as informações importantes para sua trajetória acadêmica, como suas grades, avaliações, atividades práticas, calendário e a biblioteca virtual. **Confira aqui o passo a passo.**

Estrutura do Ambiente Virtual de Aprendizagem (AVA)

O Ambiente Virtual de Aprendizagem (AVA), disponível na plataforma Moodle, é a sua sala de aula digital. Nele você encontra todos os recursos necessários para acompanhar suas disciplinas e atividades acadêmicas.

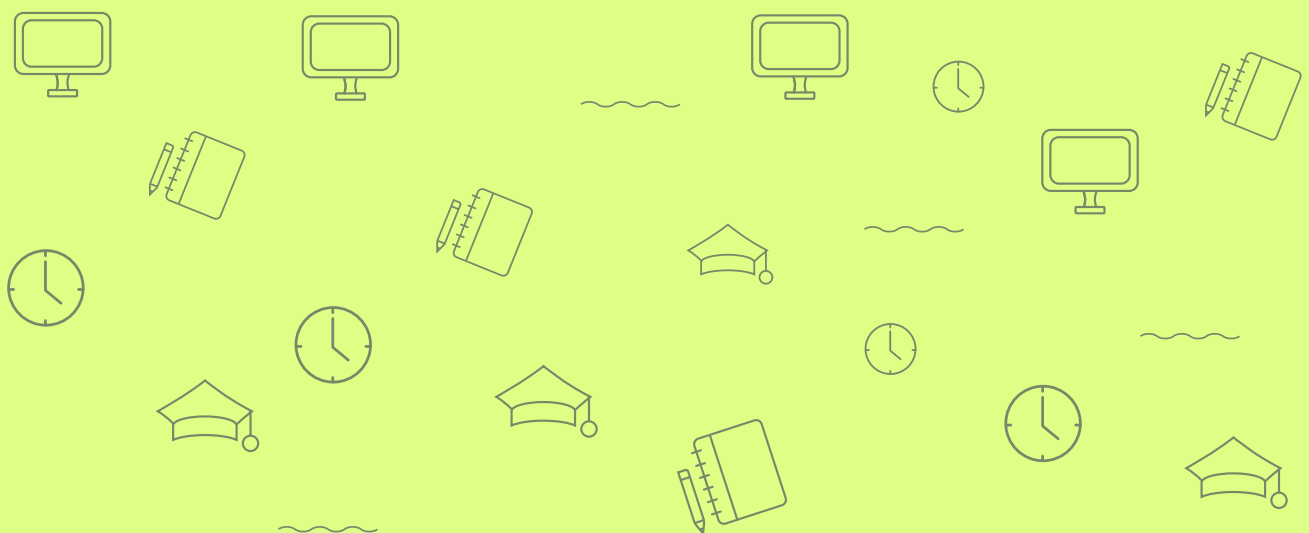
O acesso ao AVA é feito pelo **site** da Instituição, utilizando o usuário e a senha fornecidos no início das aulas, após a efetivação da matrícula. Dentro do ambiente, cada disciplina disponibiliza o material essencial para o aprendizado: videoaulas, textos, slides, materiais complementares e atividades de estudo e avaliação.

Além disso, o AVA permite acompanhar os prazos das avaliações, ajudando na organização dos estudos e no cumprimento das etapas dentro do tempo estabelecido. O ambiente também oferece cursos de nivelamento, que reforçam conteúdos fundamentais e garantem uma base sólida para o avanço nas disciplinas. Outro recurso indispensável é a Biblioteca Virtual, com acesso a uma ampla variedade de obras e materiais de apoio, possibilitando aprofundar os estudos e ampliar o conhecimento em diferentes áreas. E para apoiar ainda mais seu desenvolvimento profissional, você conta com o Portal Carreiras em Movimento, onde é possível encontrar vagas exclusivas, criar ou enviar seu currículo, acessar conteúdos especializados e participar de eventos e cursos.



Para apoiar sua jornada e garantir o pleno aproveitamento do sistema, você conta com três recursos fundamentais: a tutoria, responsável pelo acompanhamento pedagógico e pelo suporte ao seu desenvolvimento acadêmico; o suporte técnico-pedagógico, destinado a auxiliar no acesso e na utilização do ambiente virtual de aprendizagem; e, o mural de avisos, utilizado para a divulgação de comunicados importantes e atualizações.

Assim, o AVA se consolida como o espaço central da sua formação acadêmica, reunindo conteúdos, atividades e canais de comunicação que tornam sua experiência de aprendizagem completa, dinâmica e integrada.



Avaliação

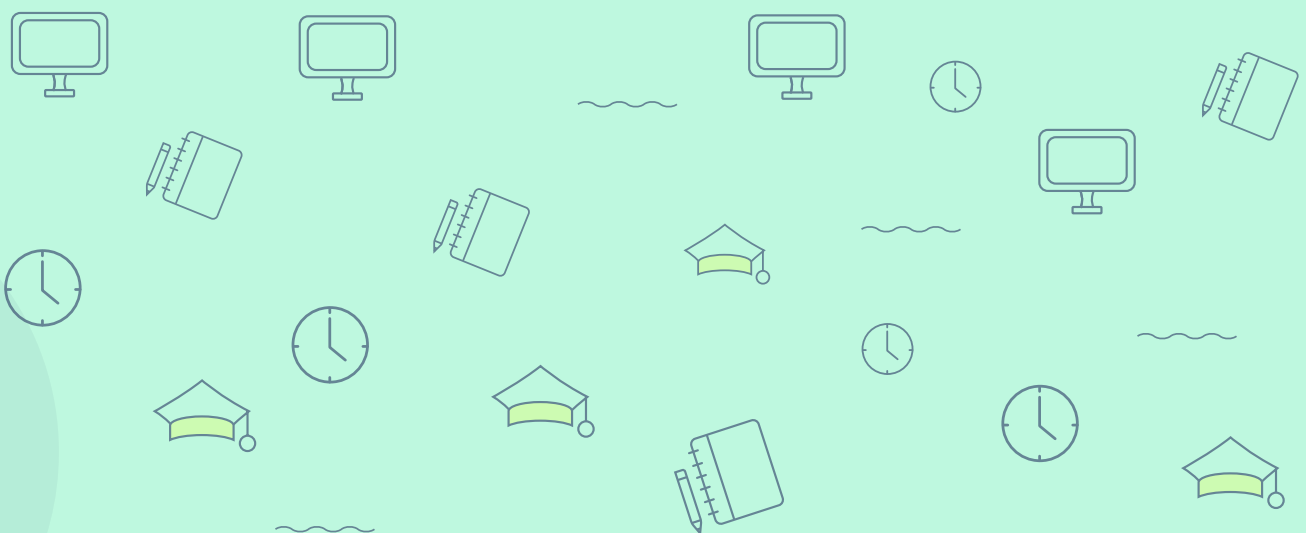
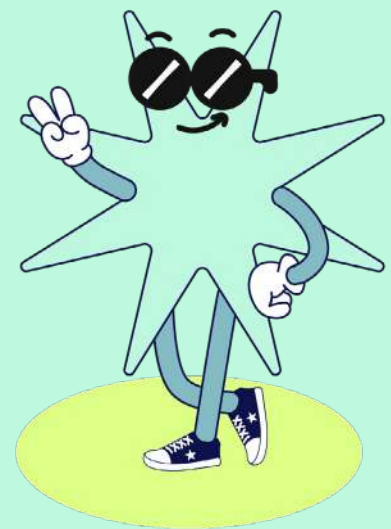
Sistema de avaliação

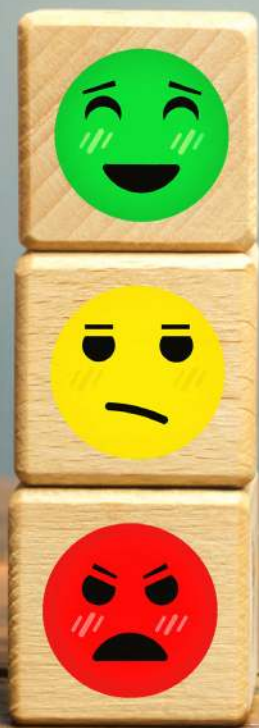
Sistema de avaliação das disciplinas regulares

Você será avaliado durante todo o seu percurso. As disciplinas regulares são compostas pelas **Avaliações Digitais (AVD)** e pelas **Avaliações Presenciais (AVP)**, sendo elas:

- AV1 (Avaliação 1)
- AV2 (Avaliação 2)
- AV3 (Avaliação 3)

Entenda como funciona:





Avaliação da Unidade Curricular (AV1)

Entende-se como Avaliação da Unidade Curricular (AV1) a avaliação realizada no decorrer do semestre letivo, a critério do professor de cada disciplina da área do conhecimento, podendo ser utilizados diversos instrumentos avaliativos pertinentes às especificidades de cada componente curricular, tais como: teste escrito, teste prático, prova, seminário, pesquisa, resumo, resenha, fóruns, debates, produção de texto, relação de exercícios, estudo de caso, entre outros em que a peculiaridade de cada disciplina permitir.

As avaliações realizadas serão valoradas entre 0 (zero) e 10 (dez) pontos, correspondendo a 35% da nota final.

Avaliação Semestral (AV2)

A Avaliação Semestral (AV2) consiste em uma avaliação formal, aplicada em calendário acadêmico institucional, composta por questões ou situações-problema elaboradas com o objetivo de avaliar as competências e habilidades previstas no componente curricular.

Seu alinhamento é prioritariamente interdisciplinar, possibilitando a avaliação das competências essenciais e complementares do módulo, podendo contemplar estudos de caso, problemáticas contemporâneas e situações contextualizadas relacionadas à área de formação.

A segunda chamada poderá ser solicitada pelo aluno que não realizou a prova na data oficial, independentemente do motivo. É necessário que você esteja regularmente matriculado na disciplina.

Diferente das avaliações regulares, a solicitação da segunda chamada deve seguir rigorosamente o cronograma definido no Calendário Acadêmico. Fique atento às datas, pois solicitações fora do período não são permitidas.

A segunda chamada possui cobrança de taxa, conforme previsto no Edital de Taxas e Serviços Acadêmicos disponível em nosso site.

As avaliações realizadas serão valoradas entre zero e dez, correspondendo a 35% da nota final.

Avaliação (AV3)

A Avaliação 3 (AV3) compreenderá atividades avaliativas definidas pelo docente no decorrer do semestre letivo, observadas as competências, habilidades e especificidades de cada componente curricular, podendo ser realizadas de forma individual ou coletiva, presencialmente ou em ambientes virtuais de aprendizagem.

Poderão ser utilizados diferentes instrumentos avaliativos, tais como: provas, estudos de caso, seminários, pesquisas, projetos, fóruns, debates, produção textual, atividades práticas, relatórios, resenhas, exercícios, entre outros compatíveis com a natureza da disciplina e com o Projeto Pedagógico do Curso.

Nos cursos e componentes curriculares em que houver previsão específica no Projeto Pedagógico do Curso (PPC), a AV3 poderá contemplar atividades vinculadas ao Trabalho Discente Efetivo (TDE), entendido como conjunto diversificado de práticas pedagógicas relacionadas ao processo de ensino-aprendizagem, realizadas dentro ou fora de sala de aula, voltadas ao desenvolvimento das competências e habilidades previstas na formação acadêmica.

As avaliações realizadas serão valoradas entre 0 (zero) e 10 (dez) pontos, correspondendo a 30% da nota final.

Síntese da composição das avaliações das disciplinas presenciais

A avaliação será realizada em função das competências e habilidades, utilizando-se os seguintes instrumentos:

a) Disciplinas Presenciais:

- AV1: avaliação processual da unidade curricular (35%);
- AV2: avaliação semestral por competências (35%);
- AV3: trabalho discente efetivo (30%).

b) Projeto Integrador – PI/TCC/Estágios:

- AV1: avaliação processual/checks de aprendizagem da construção do projeto – parte inicial (35%);
- AV2: avaliação processual/checks de aprendizagem da construção do projeto – produto final (35%);
- AV3: apresentação do projeto em banca examinadora e projeto escrito (30%).

c) Disciplina EaD:

- AV1: avaliação presencial das 2 primeiras unidades de aprendizagem – 1º bloco (35%);
- AV2: avaliação presencial das 2 últimas unidades de aprendizagem – 2º bloco (35%);
- AV3: avaliação online das experiências interativas individuais e coletivas (30%).

Exame Final

Serão considerados alunos em Exame Final com Média Final entre 4,0 (quatro vírgula zero) e 6,9 (seis vírgula nove) pontos em cada disciplina. Estes alunos terão direito à recuperação de estudos, conforme programada no calendário acadêmico, que garantirá, de forma efetiva, a assimilação das competências e habilidades programadas na área do conhecimento cursada.

Para aprovação no Exame Final, o aluno fará uma Prova, individual e sem consulta, estipulada em data conforme **calendário acadêmico** para cada disciplina na qual este aluno ficou em Exame Final, e deverá ter aproveitamento mínimo de 7,0 (sete vírgula zero) pontos nesta avaliação.

Média para aprovação

Para aprovação em cada disciplina, o resultado mínimo alcançado deverá ser nota maior ou igual a 7,0 (sete). A depender das características particulares das disciplinas, os pesos dos processos avaliativos podem sofrer alterações que serão indicadas aos estudantes pelo AVA e/ou documentos complementares da disciplina.

Projetos Integradores, Práticas Pedagógicas, Atividades Extensionistas, Estágios e TCC

As atividades práticas contribuem com a sua formação profissional, pois, com elas, você pode gerar um portfólio para comprovação de experiências importantes no mercado de trabalho.

Consulte a matriz curricular do seu curso e veja quais atividades práticas estão contempladas na sua formação.

Frequência Obrigatória

Nos cursos de graduação presenciais, a frequência mínima obrigatória para aprovação do aluno deverá ser igual ou superior a 75% (setenta e cinco por cento) sobre o total de horas letivas de cada disciplina. O Regimento Interno da Educação Superior traz a regulamentação completa dos critérios referentes à frequência obrigatória. É importante ressaltar os seguintes itens:

- Na educação superior não há abono de faltas;
- Nos cursos superiores ministrados em regime presencial, a frequência mínima exigida aos alunos é de 75% das aulas e atividades programadas;
- Independentemente se a média obtida for igual ou superior a 7,0.

A frequência do discente será controlada e registrada pelo docente responsável, em cada aula, atividade ou estudo, via portal do professor.

Ao aluno que não comparecer às provas ou demais verificações de aprendizagem, será concedida outra oportunidade para realizá-las, desde que venha a requerê-la no prazo de três dias a contar da data de sua realização, comprovando o impedimento, conforme situações prescritas em lei que atribui à estudante em estado de gestação o regime de exercícios domiciliares e a Lei n. 10.421/2002, que estende à mãe adotiva o direito à licença-maternidade. É direito das mulheres que estão em licença-maternidade usufruir das prerrogativas legais que lhe garantem o direito de realizar avaliações em regime domiciliar. Se for de vontade própria das mulheres retornarem aos estudos dentro do período de 90 dias, elas devem apresentar termo médico atestando sua aptidão e assumindo a responsabilidade pelo retorno.

De acordo com a legislação vigente, terá direito ao atendimento domiciliar o aluno que, por motivo de doença, precisar de afastamento por um período maior que 14 (quatorze) dias, desde que comprovada a situação de impedimento.

São considerados merecedores de tratamento especial – EXERCÍCIO DOMICILIAR –, para compensação das faltas, os alunos portadores de afecções congênitas ou adquiridas, infecções, traumatismo ou outras condições mór-bidas, determinando distúrbios agudos ou agudizados, caracterizados por:

a) incapacidade física relativa, incompatível com a frequência aos trabalhos acadêmicos, desde que se verifique a conservação das condições intelectuais e emocionais necessárias para o prosseguimento da atividade acadêmica em novos moldes;

b) Ocorrência isolada ou esporádica.

Não constituem justificativa, as declarações por motivo de trabalho, eventos e viagens, atestados de até 14 dias.

Em respeito à Lei do Serviço Militar, Decreto-Lei n. 715/1969 (que altera o art. 60, § 4º, da Lei n. 4.375/1964):

Todo convocado matriculado em Órgão de Formação de Reserva, que seja obrigado a faltar às suas atividades civis, por força de exercício ou manobras, ou reservista que seja chamado para fins de exercício de apresentação das reservas ou cerimônia cívica, do Dia do Reservista, terá suas faltas abonadas para todos os efeitos.

O regulamento referente ao regime de exercícios domiciliares encontra-se disponível em nosso **site**.

Atividades Complementares

As atividades complementares são incrementadas durante todos os cursos de graduação, criando mecanismos de aproveitamento de conhecimentos, adquiridos pelo aluno, em atividades extraclasse e que compõem o currículo de todos os cursos oferecidos pela IES, com carga horária estabelecida pelas Diretrizes, conseqüentemente, no Projeto Pedagógico do Curso.

A realização de Atividades Complementares (ACs) é regulada pelo Parecer n. 776/1997 do Conselho Nacional de Educação, o qual dispõe que as diretrizes curriculares devem garantir que a formação dos estudantes de graduação tenha flexibilidade e qualidade. Ele também propõe que as Diretrizes Curriculares Nacionais (DCNs) estimulem práticas de estudo independente, com o propósito de uma progressiva autonomia profissional e intelectual do aluno.

O regulamento com a listagem de aproveitamento previsto das Atividades Complementares encontra-se disponível em nosso **site**. O aluno deverá protocolar no SAAG os respectivos documentos comprobatórios listados no regulamento para lançamento no sistema.

Avaliação Institucional – CPA

A Avaliação Institucional é realizada pela Comissão Própria de Avaliação – CPA, órgão da instituição responsável pela condução dos processos de avaliação, de sistematização e de prestação das informações solicitadas pelo INEP. Todos os semestres você será convidado a participar do processo de autoavaliação institucional proposto pela CPA e contribuir com as melhorias da Gran Faculdade.

A composição do CPA assegura a participação de todos os segmentos da comunidade universitária e da sociedade civil organizada, com atuação autônoma em relação a conselhos e demais órgãos colegiados existentes na IES.

Apoios acadêmicos

Professores

Os professores são os responsáveis pelas disciplinas, curadoria do conteúdo, material didático e atualizações. Respondem tecnicamente pelas avaliações, subsidiam os tutores e apoiam o desempenho dos alunos, estando presentes no fórum acadêmico.

Tutores

Os tutores fornecem suporte de forma humanizada e personalizada para o estudante, por meio do apoio de um profissional experiente. Com o seu conhecimento global do curso, os tutores conduzem o acadêmico à aprendizagem por meio de estratégias mediadoras, também estando presentes no fórum acadêmico.

Coordenações de cursos

Nossos coordenadores desempenham um papel essencial na organização e suporte dos nossos cursos de graduação. Estão disponíveis para esclarecer dúvidas ou oferecer suporte acadêmico. Eles estarão com você além da sala de aula, como em vídeos e lives, compartilhando orientações e conteúdos de aprofundamento. Conheça o seu coordenador de curso **aqui**.





ACOLHER+

A Gran Faculdade entende a importância de um trabalho mediador das várias dificuldades (emocional, comportamental e cognitiva) que permeiam a vida acadêmica, pois considera que a aprendizagem acontecerá de forma mais assertiva se houver um olhar amplo no que se refere à formação integral do acadêmico.

O Projeto Acolher Mais da Gran Faculdade representa um pilar fundamental em nossa missão de cultivar um ambiente educacional que prioriza o bem-estar e a permanência de nossos estudantes. Esta iniciativa robusta visa consolidar a já presente cultura de acolhimento que permeia a instituição, assegurando que cada aluno se sinta valorizado e apoiado em sua jornada acadêmica.

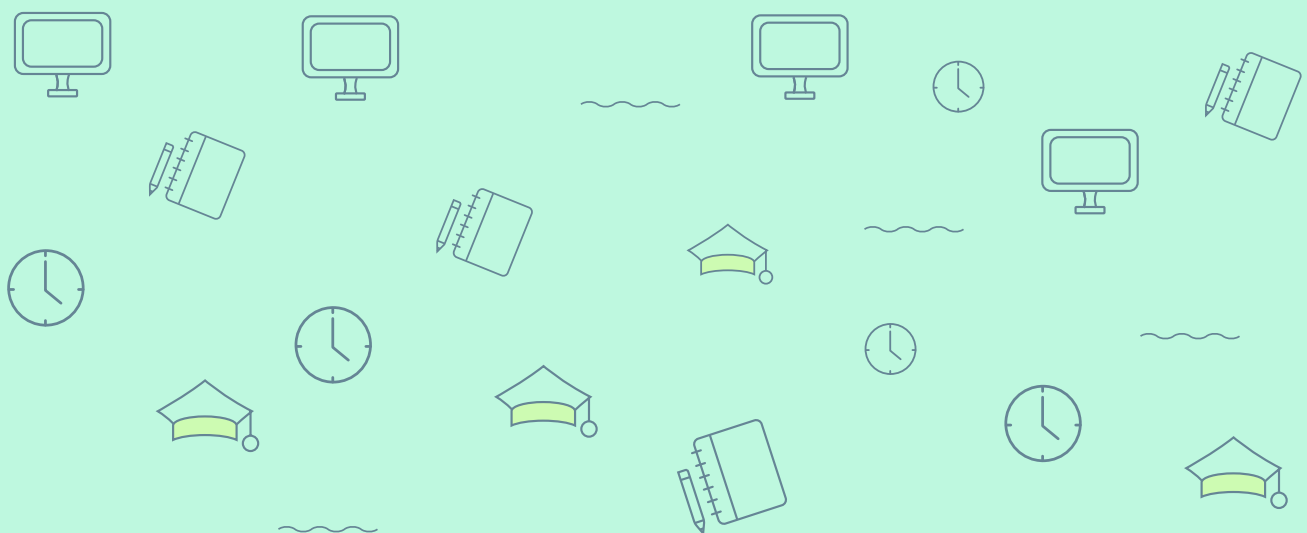
Dessa maneira, a ação do Núcleo de Apoio Pedagógico e Psicopedagógico (NAP) oportuniza o suporte necessário e motivador para que o acadêmico desenvolva suas habilidades específicas, potencializando sua autoestima e, assim, alcançando o almejado sucesso em sua vida pessoal e profissional.

Para tanto, o NAP tem atuação frente a equipe diretiva, gestores, docentes e discentes, administrando conflitos e ansiedades relacionados ao processo de ensino e aprendizagem, à convivência no ambiente acadêmico, ao relacionamento com o grupo e, ainda, à avaliação crítica e autocrítica.

Na Gran Faculdade, acreditamos que aprender vai muito além do conteúdo: envolve ainda cuidar de quem aprende. Sabemos que, ao longo da jornada acadêmica, podem surgir desafios emocionais, comportamentais ou cognitivos — e é justamente aí que entra o NAP.

O Núcleo de Apoio Pedagógico e Psicopedagógico (NAP) está aqui para caminhar com você, oferecendo um suporte acolhedor, motivador e especializado. Nosso objetivo é ajudá-lo a desenvolver suas habilidades, fortalecer sua autoestima e encontrar equilíbrio para avançar com confiança rumo à realização dos seus sonhos: pessoais, acadêmicos e profissionais.

Conte com o NAP. Você não está sozinho! Para esclarecer suas dúvidas, fique à vontade para nos contatar por meio do e-mail: **nap@gran.com**.



Nivelamento

Para garantir que a sua jornada acadêmica seja ainda mais produtiva, disponibilizamos os cursos de nivelamento no seu Ambiente Virtual de Aprendizagem (AVA). São cursos que visam equalizar o conhecimento dos alunos aos conteúdos que serão abordados na graduação, identificando lacunas de aprendizado do ensino básico, como, por exemplo, em matemática e produção de texto. A sua realização não é obrigatória, mas é válida como horas de atividade complementar.



Monitoria

A monitoria objetiva o aprimoramento do ensino e aprendizagem na perspectiva discente, em disciplinas que necessitam de apoio para acompanhamento de grupos de alunos, bem como de outras atividades previstas em normas internas.

A monitoria é exercida por alunos regularmente matriculados, selecionados dentre os que se destacaram em determinadas disciplinas, demonstrando aptidão para a atividade.

O número de monitores, a seleção, os critérios para a escolha das disciplinas, a forma de atuação e a gestão do serviço são definidos em regulamentos e editais próprios em nosso site.

NPJ

O Núcleo de Prática Jurídica (NPJ) é destinado ao atendimento de casos concretos à população que se enquadra como beneficiária da assistência judiciária gratuita. Assim, compõe parte da extensão universitária dos alunos, obrigatória a partir do sétimo período e voluntária nos demais. Os alunos atendem a população, acompanham os processos, iniciando sempre com as formas consensuais de solução de conflitos.

Agendamentos: **(61) 99114-8947**

Horário de funcionamento: das 15h00 às 19h00 de segunda a sexta.

Coordenação: Prof. Me. Gilmara Pesquero Fernandes Mohr Funes – OAB/PR n. 55.272.

SEP – Serviço Escola de Psicologia

O Serviço-Escola de Psicologia (SEP) da Gran Faculdade configura-se como um espaço acadêmico-assistencial voltado à formação prática dos estudantes do curso de Psicologia e à oferta de atendimento psicológico à comunidade, reafirmando o compromisso institucional com a responsabilidade social.

Enquanto Clínica-Escola, o SEP articula de forma indissociável ensino, pesquisa e extensão, constituindo-se em um ambiente essencial para o desenvolvimento de competências técnicas, éticas e humanas indispensáveis à atuação profissional do psicólogo.

Os atendimentos psicológicos são realizados pelos estudantes do curso de Psicologia sob supervisão clínica semanal de professores mestres e doutores do curso, garantindo a qualidade técnica, o rigor ético e o cuidado responsável aos usuários do serviço. Entre as atividades ofertadas destacam-se as triagens psicológicas, os acompanhamentos psicoterapêuticos e as avaliações psicológicas, respeitando as normativas vigentes do Conselho Federal de Psicologia.

O SEP atua de forma integrada com outros cursos da instituição, bem como em parceria com instituições públicas e privadas, fortalecendo práticas interdisciplinares e ações em rede. Mantém ainda interface contínua com a Rede Pública de Saúde, realizando encaminhamentos para Unidades Básicas de Saúde (UBS), Centros de Atenção Psicossocial (CAPS) e demais serviços especializados, quando identificada a necessidade de acompanhamento específico, psiquiátrico ou multiprofissional, além de articulações com profissionais da rede particular.

Dessa forma, o Serviço-Escola de Psicologia da Gran Faculdade consolida-se como um espaço de formação qualificada e compromisso social, voltado à promoção da saúde mental, à prevenção de agravos psicológicos e ao tratamento psicológico, contribuindo para o desenvolvimento acadêmico dos estudantes e para o cuidado integral da comunidade.

Para ser atendido pelo SEP da Gran Faculdade preencha o formulário da fila de espera disponível em: <https://forms.gle/L2zR9H6oSxnsx4uNA>

Contato: sep@gran.com

Regulamento disponível em nosso **site**.

Coordenação: Prof. Me. Felipe Miranda Barbosa – CRP 08/19159

GBC

O Gran Business Center (GBC) tem como objetivo proporcionar aos acadêmicos da Escola de Gestão da Gran Faculdade a integração dos aspectos teóricos e práticos, propiciando a análise crítica das práticas inerentes à gestão e negócios, com a finalidade de integrar discentes, egressos, mercado de trabalho e sociedade civil, incentivando experiências que contribuem para o percurso formativo dos acadêmicos e disponibilização de serviços à comunidade e ao setor empresarial, por meio do ensino e extensão.

As atividades são supervisionadas por professor e envolvem:

I – Prestar serviços de assessoria, consultoria e desenvolvimento de projetos ligados a área da gestão e negócios, junto a futuros empreendedores e empresas que solicitarem serviços;

II – Fazer atendimento inicial, diagnóstico e acompanhamento dos futuros empreendedores e empresas assessoradas;

III – Elaborar propostas aos assessoradas;

IV – Organizar visitas técnicas;

V – Disponibilizar serviços à comunidade no tocante a assuntos ligados à Escola de Gestão da Gran Faculdade;

VI – Realizar ações sociais;

VII – Desenvolver parcerias com projetos de outras Escolas da Gran Faculdade.

Coordenação do GBC: Prof. Welington Pudelko

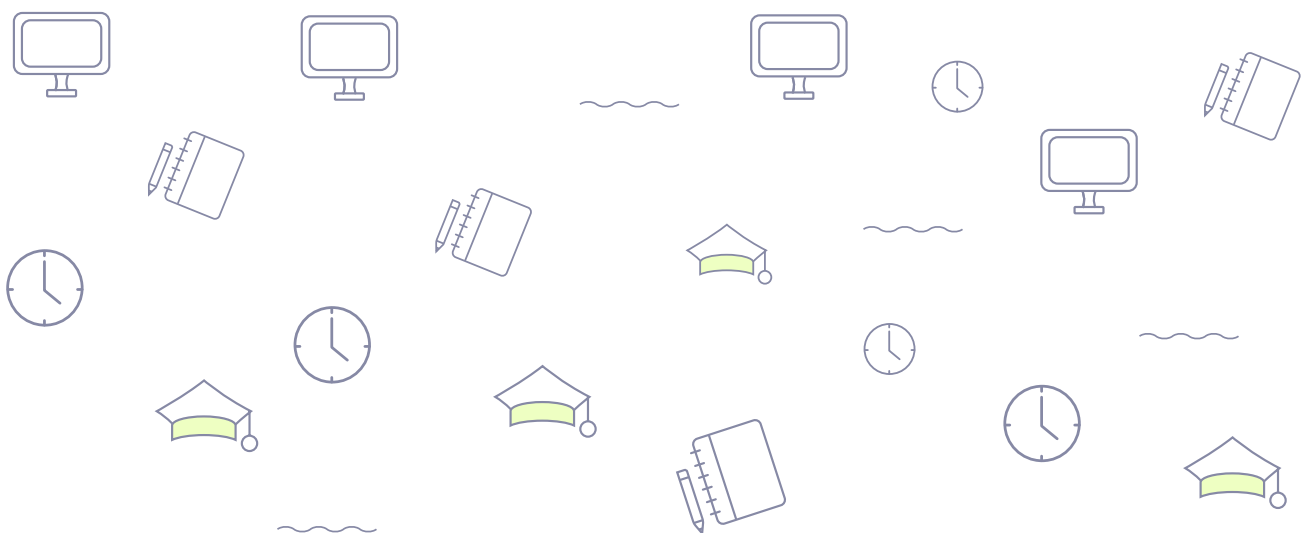
Brinquedoteca

A Brinquedoteca é um Laboratório de Aprendizagem equipado com materiais didático pedagógicos, estabelecendo o processo interdisciplinar e estreitando as relações entre a comunidade acadêmica interna e externa, com objetivos de promover um espaço educativo, didático e pedagógico aos acadêmicos dos cursos de Pedagogia, constituindo-se em um laboratório de prática e um núcleo de apoio e intervenção no processo de ensino e aprendizagem dos demais cursos. Oportunizando um trabalho inter e multidisciplinar entre os professores das diversas áreas do conhecimento e os acadêmicos.



ODHG

O Observatório dos Direitos Humanos Gran (ODHG) tem por objetivo levantar informações de violações de Direitos Humanos e contribuir para a proteção e a promoção deles. Promover ações de educação formal e informal em Direitos Humanos, incluindo a discussão sobre a forma de incorporar os Direitos Humanos nas práticas de ensino-aprendizagem de graduação e de pós-graduação, fomentar e desenvolver atividades de pesquisa e extensão de caráter multidisciplinar, visando produzir conhecimento com impacto acadêmico e social. O Grupo de Trabalho será composto por professores e professoras, e estudantes.





Biblioteca

A Biblioteca do Gran Centro Universitário foi inaugurada em 2002 e tem como objetivo prover uma infraestrutura adequada às atividades dos cursos de graduação e pós-graduação, disponibilizando e facilitando o acesso à informação. O público-alvo é formado por professores, estudantes, colaboradores do Gran e a comunidade externa.

A GranBiblio está localizada no 2º Andar do Bloco B e ocupa uma área de aproximadamente 500m², onde o usuário encontra uma ampla estrutura e um sistema automatizado para realizar as suas pesquisas.

O acervo é ampliado e atualizado constantemente, de acordo com a política de atualização e expansão adotada, visando sempre oferecer os melhores serviços à comunidade.

A GranBiblio é uma biblioteca inovadora, dinâmica e acessível com um acervo físico e digital integrado aos cursos oferecidos.

Nossos principais objetivos são: disseminar informação; produzir conhecimento; e, oferecer serviços e produtos de qualidade para toda a comunidade acadêmica, à distância de um clique. Contamos com uma estrutura moderna, tecnológica e alinhada aos padrões de excelência estabelecidos pelo MEC.

Os materiais que compõem o acervo da GranBiblio são divididos em:

- Acervo Geral: materiais (livros, periódicos, artigos etc.) de acesso livre para toda a comunidade;
- Acervo Graduação: materiais reservados aos estudantes de graduação (necessário solicitar acesso);
- Acervo Pós-graduação: materiais (livros, periódicos, artigos etc.) utilizados diretamente na jornada acadêmica dos estudantes de pós-graduação.
- Repositório Institucional: materiais produzidos por nossa comunidade acadêmica.

[Conheça o nosso catálogo!](#)

Solicitação de acesso

A solicitação de acesso é feita via e-mail: biblioteca@gran.com.

A cada quatro meses (em janeiro, maio e setembro) os acessos solicitados são higienizados, sendo inativados os acessos utilizados três vezes ou menos no período. Mas não se preocupe: mesmo que o seu acesso seja inativado, você pode solicitá-lo novamente.

A cada quatro meses (em janeiro, maio e setembro), os acessos solicitados são higienizados, sendo inativados os utilizados três vezes ou menos no período. Mas não se preocupe: mesmo que seu acesso seja inativado, você pode solicitá-lo novamente.

Serviços

Ficha catalográfica

Solicite auxílio na confecção da ficha catalográfica do seu trabalho por meio do e-mail: biblioteca@gran.com, ou presencialmente conforme horário de funcionamento disponível em nosso **site**.

Enigmas da ABNT

Conheça o ***Desvendando os Enigmas da ABNT***, nosso manual para elaboração de trabalhos acadêmicos.

Repositório Institucional

O Repositório Institucional armazena e disponibiliza gratuitamente em até 60 dias úteis os trabalhos produzidos por nossa comunidade acadêmica dos cursos de graduação e pós-graduação, sendo eles: monografias, artigos, relatórios etc.

Atendimento

Os atendimentos serão realizados por meio dos canais elencados a seguir:

Atendimento On-line:

Horário de atendimento: Segunda a sexta (08h às 20h) e sábado (09h às 13h).

Link para atendimento: <https://presencial.grancursosonline.com.br/contato/>

WhatsApp: (41) 98853-8790

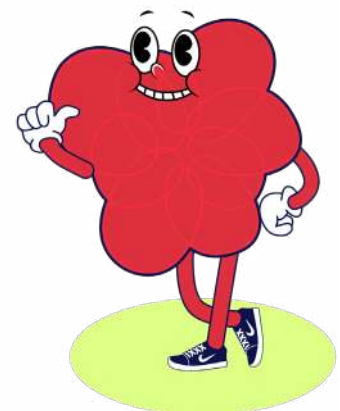
E-mail: faleconosco@gran.com

Atendimento Presencial:

Horário de atendimento: Segunda a sexta (09h às 21h).

Localização: Hall de Entrada da Gran Faculdade (Rua Caetano Marchesini, 952 – Portão – Curitiba-PR, CEP 81070-110).

E-mail: atendimento.saag@gran.com





Procedimentos acadêmicos

Formas de Pagamento

As formas de pagamento atribuídas à graduação são referentes ao semestre e devem ser feitas pelos seguintes meios:

- Boleto à vista;
- Cartão de Crédito no guichê de atendimento;
- Pix.

As mensalidades do semestre letivo são definidas de acordo com a faixa de créditos em que o aluno está enquadrado e a carga horária das disciplinas cursadas no período.

Isso significa que o valor da sua mensalidade poderá variar conforme a quantidade de disciplinas e créditos em que você estiver matriculado em cada semestre.

O aluno que desejar realizar um processo de ajuste da matriz curricular, adicionando mais disciplinas do que o padrão mensal estabelecido, poderá haver acréscimo no valor da mensalidade.

Dessa forma, qualquer alteração em sua grade acadêmica — como inclusão ou exclusão de disciplinas — poderá gerar ajustes financeiros, resultando em créditos ou débitos. Esses ajustes serão refletidos na próxima parcela do semestre, conforme a variação no número de disciplinas/créditos matriculados no período vigente.

O prazo para ajustes de inclusão ou exclusão de disciplinas devem seguir conforme o **calendário acadêmico**.

O pagamento das mensalidades deverá ser efetuado até a data expressa no boleto em agências bancárias, lotéricas ou via internet, por meio do boleto bancário disponibilizado no Portal do Aluno, sendo responsabilidade do aluno a sua impressão.

Cada mensalidade terá vencimento até o dia 10 (dez) de cada mês, durante o período de vigência do semestre, e não poderá ser subdividida em valores menores ou em prazos adicionais.

Poderão ser aplicados descontos nas mensalidades, seguindo as seguintes regras, especificadas no edital de Precificação e Política de Preço, que poderá ser consultado a qualquer momento.

Bolsistas Prouni

Os alunos contemplados com a bolsa Prouni devem seguir os seguintes critérios para a renovação de bolsa:

- a) possuir 75% de aprovação em disciplinas;
- b) estar abaixo de 25% de faltas do semestre;

De acordo com § 3º do art. 1º da Lei n. 11.096, de 2005, a bolsa ProUni refere-se às semestralidades ou anuidades escolares, ou seja, não cobre declarações ou documentos respeitando o prazo deste serviço e a regra de cobrança deste serviço está disponível em nossa Tabela de Taxas Administrativas divulgada no **site**.

Renovação de Matrícula

A matrícula deve ser renovada a cada semestre, em prazos estabelecidos no calendário acadêmico e em edital específico divulgado em nosso site.

A não renovação da matrícula implica abandono do curso (desistência), não suspendendo os efeitos econômicos gerados pelo contrato. É preciso prestar atenção nos seguintes itens:

- Para realização da matrícula, é exigida a observância dos pré-requisitos e a compatibilidade de horário das aulas e demais atividades acadêmicas;
- Por pré-requisito entende-se a(s) disciplinas(s) cujo estudo, com aprovação, é condição prévia para matrícula em outra(s) disciplina(s);
- Estar em dia com os encargos financeiros, conforme contrato educacional;
- A rematrícula é feita on-line, diretamente no Portal do Aluno, onde o passo a passo para o aceite da Rematrícula é atualizado em nosso site:
 - Dar aceite no Contrato de Prestação de Serviços Educacionais e na grade horária proposta para o período subsequente;
 - Efetuar o pagamento do boleto referente à primeira mensalidade do semestre;
 - Após a confirmação da baixa bancária do pagamento da primeira mensalidade do semestre a situação acadêmica será de MATRICULADO.

Transferências

Os interessados em realizar a transferência interna de turnos ou cursos deverão abrir a solicitação por meio dos canais de atendimento disponíveis, de acordo com os períodos definidos em **calendário acadêmico**, respeitando o prazo deste serviço, e a regra de cobrança deste serviço está disponível em nossa Tabela de Taxas Administrativas divulgada em nosso **site**.

Aproveitamento de estudos

É facultado ao discente regularmente matriculado, para fins de prosseguimento de estudos nos cursos no Centro Universitário, o aproveitamento de estudos concluídos com êxito, conforme legislação e demais normas do Regimento.

A solicitação de dispensa por equivalência deve ser solicitada via **SAAG**, mediante preenchimento de requerimento próprio, o qual deverá apresentar a seguinte documentação:

- Digitalização do original do histórico escolar da Instituição de origem;
- Digitalização do original do conteúdo programático e ementa de cada disciplina contendo a respectiva carga horária e aprovações.

O período para o protocolo de pedidos de dispensa por equivalência de disciplina será determinado em **calendário acadêmico** e no período de matrícula, solicitações fora do prazo previsto em calendário acadêmico terão taxas administrativas, consultar tabela de taxas vigente.

Disciplinas pendentes (dependências)

São consideradas disciplinas pendentes aquelas que já foram iniciadas e não concluídas, ou que foram cursadas sem aproveitamento (reprovadas). Essa condição pode impactar diretamente o prazo de integralização previsto para o curso.

As disciplinas cursadas em regime de dependência seguem o valor da faixa de crédito financeiro definida na matriz curricular, de acordo com a carga horária de cada disciplina.

Caso o aluno deseje realizar um processo de adaptação de estudos, adicionando mais disciplinas do que o padrão mensal estabelecido, poderá haver acréscimo no valor da mensalidade. O aluno poderá consultar previamente junto ao SAAG o valor que será acrescido à sua mensalidade antes de confirmar a solicitação.

Solicitações de documentos

Todas as solicitações de documentos devem ser realizadas por meio dos canais de atendimento disponíveis, onde será gerado o protocolo interno de atendimento, indicando o prazo deste serviço. A regra de cobrança, por sua vez, está disponível em nossa Tabela de Taxas Administrativas, divulgada em nosso **site**.

Podem ser solicitados os seguintes documentos:

- Declarações;
- Certificados;
- Históricos;
- Plano de ensino (ementas).

Ressaltamos que alguns documentos, como a Declaração de matrícula simples e a Declaração de Imposto de Renda, encontram-se disponíveis em nosso Portal do Aluno de forma automática para download, seguindo o caminho abaixo:

Portal do Aluno > Menu > Relatórios (Ícone de folha)

Nesta tela, será possível realizar a emissão de:

- Declaração de matrícula;
- Declaração de imposto de Renda;
- Espelho de Matrícula; e
- Contrato de Prestação de Serviços Assinado.

Importante: lembre-se de selecionar o período letivo ao qual se refere o débito/negociação.

Trancamentos

O trancamento de matrícula poderá ser solicitado por nossos alunos Veteranos Regularmente Matriculados de acordo com os períodos definidos em calendário acadêmico. Sendo necessário abrir solicitação por meio de um protocolo em seu Portal do Aluno.

Passo a passo:

1. Acesse o **Portal do Aluno**;
2. No menu lateral esquerdo, selecione **“Secretaria” > “Requerimentos”**;
3. Escolha **“Trancamento de Matrícula”**;
4. No campo **“Observação”** insira o motivo do pedido (ex.: financeiro, distância do campus).

Uma vez aberto este protocolo, o setor responsável entrará em contato com você por e-mail ou WhatsApp para prosseguir com o encerramento. Por favor, **fique atento e responda a esse contato** assim que o receber, pois somente após essa conversa é que a **sua matrícula será efetivamente trancada**. Até que isso ocorra, o seu vínculo com a instituição permanece ativo. Pedimos que aguarde essa comunicação para encerrarmos o processo o quanto antes.

O aluno que optar pelo trancamento de matrícula estará sujeito à cobrança de multa contratual sobre o valor remanescente do semestre, conforme previsto no Contrato de Prestação de Serviços assinado digitalmente.

O trancamento da matrícula não assegura ao aluno a manutenção da sua vaga no curso nem o seu reingresso no currículo cursado anteriormente.

Em caso de mudança ocorrida durante o período de afastamento, o aluno ficará sujeito a processo de adaptação de estudos. O trancamento também interrompe a contagem de tempo para fins de integralização do prazo previsto para o curso.

Destrancamento

O destrancamento de matrícula poderá ser solicitado a qualquer momento, conforme prazos e regras a seguir:

- para alunos que optarem por cursos de Bacharelado ou Licenciatura, poderão retornar em até 4 semestres;
- para os alunos que optarem por Cursos Superiores de Tecnologia (CSTs), poderão retornar em até 2 semestres.

Ao retornar, o aluno dará continuidade ao semestre interrompido, podendo sofrer adequação da matriz curricular e análise de equivalência para o modelo vigente.

Cancelamento

O cancelamento de matrícula será permitido em qualquer momento do semestre, sendo necessário abrir solicitação por meio de um protocolo em seu Portal do Aluno.

Passo a passo:

1. Acesse o **Portal do Aluno**;
2. No menu lateral esquerdo, selecione **“Secretaria” > “Requerimentos”**;
3. Escolha **“Cancelamento de Matrícula”**;
4. No campo **“Observação”** insira o motivo do pedido (ex.: financeiro, distância do campus).

Uma vez aberto este protocolo, o setor responsável entrará em contato com você por e-mail ou WhatsApp para prosseguir com o encerramento.

Por favor, **fique atento e responda a esse contato** assim que o receber, pois somente após essa conversa é que a **sua matrícula será efetivamente cancelada**. Até que isso ocorra, o seu vínculo com a instituição permanece ativo. Pedimos que aguarde essa comunicação para encerrarmos o processo o quanto antes.

O aluno que optar pelo cancelamento perderá o vínculo com a Instituição de ensino e poderá retornar a qualquer momento por meio de um novo processo seletivo.

O aluno que optar pelo cancelamento de matrícula estará sujeito à cobrança de multa contratual sobre o valor remanescente do semestre, conforme previsto no Contrato de Prestação de Serviços assinado digitalmente.

Regime Disciplinar

Princípios Éticos e de Respeito à Diversidade

Deve-se considerar que todas as interações realizadas no Gran Centro Universitário, sejam elas de cunho avaliativo, de orientação ou de quaisquer outras, devem estar alinhadas aos propósitos das respectivas disciplinas, bem como aos princípios éticos e de respeito às múltiplas diversidades. Conteúdos ofensivos e/ou manifestações de intolerâncias serão excluídos e os seus agentes serão direcionados ao atendimento psicopedagógico e cumprirão as medidas disciplinares previstas no Regimento Geral da Gran Faculdade, bem como em nosso Regulamento Disciplina do Estudante.

Este Regulamento aplica-se a todos os estudantes regularmente matriculados nos cursos de graduação e de pós-graduação *lato sensu*, participantes de programa de mobilidade acadêmica, intercâmbio, visitantes e pessoas inscritas em atividades de ensino, pesquisa e extensão oferecidos pelo Gran Centro Universitário, tanto presencial quanto a distância, e em quaisquer que sejam suas formas e duração. Estando disponível para consulta em nosso **site**.

ENADE

O Exame Nacional de Desempenho dos Estudantes – ENADE é componente curricular obrigatório aos cursos de graduação. Conforme determina a Lei n. 10.861, de 14 de abril de 2004, é um importante instrumento de aferição e de promoção da qualidade para os cursos de graduação e para as políticas de educação superior do país.

O ENADE é realizado anualmente com aplicação trienal para cada curso. Os cursos selecionados a cada ano, bem como os Editais e demais informações podem ser consultados pelo link: **<https://www.gov.br/inep/pt-br/areas-de-atuacao/avaliacao-e-exames-educacionais/enade>**.

O estudante selecionado que não realizar o exame não poderá solicitar certificado de conclusão de curso e/ou diploma enquanto não regularizar a sua situação no ENADE.

Formatura (Colação de Grau)

A formatura ou colação de grau é o ato oficial realizado em sessão solene, de caráter obrigatório, em dia e horário previamente fixados pela IES, sob a presidência do Reitor ou de seu delegado. Na cerimônia, é atribuído o grau (bacharel, licenciado ou tecnólogo) dos cursos de graduação.

O estudante que não realizar a entrega completa da documentação exigida para matrícula até a sua conclusão não estará apto a solicitar ou retirar os documentos de conclusão de curso.

O aluno que, por quaisquer motivos, não comparecer à cerimônia de colação de grau oficial não terá direito ao diploma. Nesse caso, deverá protocolar por meio do Fale Conosco uma solicitação de colação de grau especial. Respeitando os prazos e taxa de serviço nos editais próprios.

No Ato de Colação de Grau Institucional, os discentes formandos deverão observar a data, o horário e o local da Colação de Grau Institucional constantes vigente em nosso **site**, em conjunto com a nossa empresa parceira a Imaginate, onde deve ser consultada as taxas de serviços junto a empresa por meio do WhatsApp: (41) 3363-2003 ou e-mail: imaginearte@imaginearteformaturas.com.br.

Os discentes formandos que receberam anteriormente a outorga de grau por meio da assinatura da Ata e retirada dos documentos, ou colação de grau remota, estão convidados a participar desta solenidade, desde que façam a devida solicitação via protocolo:

- I. A participação nesta solenidade não altera o processo de diplomação em andamento;
- II. Caso não seja de interesse a participação no evento, desconsiderar esta orientação.

Para os casos de antecipação, será necessário comprovação de urgência e pagamento de taxa.

Para mais informações, consulte o edital de Colação de Grau vigente em nosso **site** ou procure nosso time de atendimento para um melhor direcionamento.

GRAN
FACULDADE